

## Kaup Eggs ehf., BL ehf. o.fl. á öllu hlutafé í Bílaleigu Flugleiða ehf.

- Með bréfi, dags. 24. október 2023, var Samkeppniseftirlitinu tilkynnt um fyrirhuguð kaup Eggs ehf. (hér eftir „Egg“ eða „BL“), á öllu hlutafé Bílaleigu Flugleiða ehf. (hér eftir „Hertz“). Meðfylgjandi tilkynningunni var samrunaskrá í samræmi við 5. mgr. 17. gr. a samkeppnislaga nr. 44/2005 og viðauka I við reglur nr. 1390/2020 um tilkynningu samruna og málsmeðferð í samrunamálum. Með tölvupósti, dags. 7. nóvember 2023 tilkynnti Samkeppniseftirlitið samrunaaðilum að samrunaskráin hafi talist fullnægjandi.
- Tekið skal fram að rannsókn og málsmeðferð Samkeppniseftirlitsins lauk hinn 9. febrúar 2024 með bréfi til aðila um að eftirlitið myndi ekki aðhafast frekar. Máttu fyrirtækin þá framkvæma samrunann þá þegar, en birting þessarar úrlausnar tafðist vegna anna í öðrum samkeppnismálum.
- Þann 14. nóvember 2023 sendi Samkeppniseftirlitið umsagnar- og upplýsingabeirni á bílaumboð og bílaleigur vegna samrunans. Sjö umsagnir bárust um samrunann frá 17. – 23. nóvember 2023. Ein umsögn barst á síðari stigum rannsóknarinnar, þann 12. desember 2024.
- Þann 27. nóvember 2023 var aðilum tilkynnt að málið yrði fært upp á annan fasa á grundvelli þess að Samkeppniseftirlitið taldi ástæðu til frekari rannsóknar á samkeppnislegum áhrifum samrunans. Í bréfinu var rakið að Samkeppniseftirlitið teldi að fyrirbyggjandi gögn málsins gæfu til kynna að nauðsynlegt væri að rannsaka frekar möguleg skaðleg áhrif samrunans. Þá taldi Samkeppniseftirlitið þörf á frekari gagnaöflun m.a. svo unnt væri að taka afstöðu til markaðsskilgreininga, markaðsstyrks, umfangs mögulegra lóðréttra áhrifa samrunans og útilokunaráhrifa.
- Þann 11. desember 2023 óskaði Samkeppniseftirlitið eftir frekari upplýsingum frá samrunaaðilum varðandi sölu nýrra bíla og viðskipti við bílaleigur, verkstæðis- og viðgerðarþjónustu og sölu varahluta. Svör bárust þann 19. desember 2023. Undir meðferð málsins nýtti Samkeppniseftirlitið gögn frá Samgöngustofu um heildarinnflutning og nýskráningu bifreiða, upplýsingar um fyrsta eiganda o.fl. við rannsókn málsins. Verður hér á eftir vísað til aflaðra upplýsinga og gagna eftir því sem við á.
- Hinn 9. febrúar 2024 sendi Samkeppniseftirlitið samrunaaðilum bréf þar sem félögin voru upplýst um að rannsókn og meðferð málsins væri formlega lokið eins og áður sagði. Samkeppniseftirlitið myndi ekki aðhafast frekar vegna samrunans en ítarlegri ákvörðun um rannsóknina og forsendur yrði birt síðar, og er það gert hér með.



## I. Samruninn

7. Samkvæmt 17. gr. samkeppnislaga telst samruni hafa átt sér stað þegar breyting verður á yferráðum til frambúðar. Samruni getur þannig m.a. falist í því að fyrirtæki taki annað fyrirtæki yfir eða að það nái yferráðum í heild eða að hluta yfir öðru fyrirtæki, t.d. með því að kaupa hluta af eignum þess eða þær allar, sbr. 1. mgr. 17. gr. laganna. Samkeppniseftirlitið telur að í kaupum Eggs á öllu hlutafé í Hertz felist samruni í skilningi 17. gr. samkeppnislaga.

### 1. Samrunaaðilar

8. Um samrunann segir í samrunaskrá að í viðskiptunum felist að Egg kaupi Hertz í heild sinni og verði það áfram rekið sem sjálfstæð eining innan samstæðu Eggs, sem muni fara með eignarhald félagsins og yferráð. Engar breytingar séu fyrirhugaðar á rekstri Hertz í útleigu bifreiða og að félagið verði áfram rekið í óbreyttri mynd, í samræmi við kröfur Hertz International Ltd.<sup>1</sup>
9. Núverandi dótturfélög Eggs séu BL ehf. (hér eftir „BL“), Flex ehf. (hér eftir „Flex“), Mitra ehf. (hér eftir „Mitra“), Ísorka ehf. (hér eftir „Ísorka“) og K7 ehf. (hér eftir „K7“) og eigendur eru hjónin Erna Gísladóttir og Jón Þór Gunnarsson. Að mati samrunaaðila er skörun á milli starfsemi BL og Flex við starfsemi Hertz.
10. Í samrunaskrá er upplýst að aðalstarfsemi BL sé að flytja inn nýjar bifreiðar og selja þær einstaklingum og fyrirtækjum, m.a. bílaleigum. Innan BL starfi Bílaland, sem sjái um sölu notaðra bifreiða sem teknar hafi verið upp í greiðslu fyrir nýjar bifreiðar hjá BL eða í umboði fyrir þriðja aðila. BL reki þjónustuverkstæði fyrir bifreiðar sem séu í ábyrgð hjá félaginu en sinni ekki viðgerðum á öðrum bifreiðum. BL veiti viðskiptavinum sínum afnot af bifreið á meðan á ábyrgðarviðgerð stendur. Þá selji BL vara- og aukahluti fyrir þau bifreiðamerki sem BL flytji inn og séu samþykktir af viðkomandi framleiðanda. Um Flex segir að starfsemin lúti eingöngu að langtímaútleigu bifreiða til einstaklinga og fyrirtækja.
11. Um Hertz segir að aðalstarfsemi félagsins sé að leigja einstaklingum og fyrirtækjum bifreiðar til lengri og skemmri tíma. Hertz reki bílasölu þar sem eingöngu séu seldar notaðar bifreiðar úr flota félagsins en ekki í umboðssölu fyrir aðra. Jafnframt feli Hertz öðrum bílasölum að sjá um sölu sinna bifreiða. Þjónustuverkstæði Hertz sinni eingöngu bifreiðum í rekstri félagsins.
12. Seljendur og eigendur Hertz fyrir samrunann eru Norðurlöndin ehf. (hér eftir „Norðurlöndin“) og Horn III slhf. (hér eftir „Horn“).
13. Í samrunaskrá segir að tilgangur og markmið samrunans sé að styrkja rekstur samstæðu Eggs með fjölgun tekjustoða og samfara því auka þjónustu við viðskiptavini BL. Ekki sé gert ráð fyrir sérstöku hagræði í kjölfar samrunans, enda ekki fyrirhugað að samþætta reksturinn með öðrum dótturfélögum Eggs, að öðru leyti en að BL muni væntanlega leita eðlilegrar hagræðingar í rekstri til að auka arðsemi félagsins. Þar segir jafnframt að í samræmi við kröfur Hertz International Ltd. verði Hertz áfram rekið í óbreyttri mynd, sem sjálfstætt dótturfélag Eggs.

### 2. Markaðir málsins

14. Við mat á samruna samkvæmt samkeppnislögum verður að byrja á því að skilgreina þann markað eða þá markaði sem við eiga. Samkvæmt 4. gr. samkeppnislaga er markaður sölusvæði

---

<sup>1</sup> Bílaleiga flugleiða ehf. er með sérleyfissamning við Hertz International Ltd. um rekstur bílaleigu undir merkjum Hertz.



vöru og staðgengdarvöru og/eða sölusvæði þjónustu og staðgengdarþjónustu. Hagfræðileg rök leiða til þess að líta verður á viðkomandi markað frá a.m.k. tveimur sjónarhornum, annars vegar vöru- eða þjónustumarkaði og hins vegar landfræðilegum markaði.<sup>2</sup>

## 2.1. Sjónarmið samrunaaðila

15. Að mati samrunaaðila starfa þeir á mörkuðum fyrir 1) innflutningi og sölu nýrra bifreiða, 2) sölu á notuðum bifreiðum, 3) útleigu bifreiða og 4) rekstri þjónustuverkstæða/viðgerðarþjónustu. Að mati samrunaaðila gæti láréttra áhrifa samrunans á framgreindum mörkuðum. Þar sem starfsemin sé ekki fyllilega sambærileg sé skörun fyrirtækjanna á ofangreindum mörkuðum ekki alger. Lóðrétt skörun eða áhrif vegna samrunans komi fram á markaði fyrir innflutning og sölu nýrra bifreiða, þar sem BL flytji inn nýjar bifreiðar og selji m.a. til bílaleiga, og Hertz stundi bæði innflutning á nýjum bifreiðum og kaupum af innlendum umboðum til nota í eigin rekstri. Þá séu tengdir markaðir sem samrunaaðilar starfi báðir á t.d. markaður fyrir innflutning varahluta í bifreiðar.

*Markaður fyrir innflutning og sölu nýrra bifreiða*

16. Samrunaaðilar vísa í ákvörðun Samkeppniseftirlitsins nr. 20/2019, *Kaup Öskju ehf. á hluta af rekstri Bernhards ehf.*, þar sem fjallað var um markað fyrir innflutning og sölu á nýjum bifreiðum og telja að styðjast megi við þá umfjöllun. Samrunaaðilar fallast á að innflutningi og sölu nýrra bifreiða megi greina eftir tegund þeirra, t.d. fólksbifreiðum annars vegar og stærri bifreiðum hins vegar, s.s. langferða- og vörubifreiðum. Telja samrunaaðilar þó að ekki sé ástæða til slíkrar aðgreiningar í ljósi takmarkaðra áhrifa samrunans á viðkomandi markað. Þá telja samrunaaðilar að landfræðilegur markaður sé landið allt og að nánari afmörkun landfræðilegs markaðar hafi engin áhrif við mat á samrunanum, þar sem að hann leiði hvorki til markaðsráðandi stöðu, styrkingar á slíkri stöðu eða annarra skaðlegra áhrifa á markaðinn.
17. Meginstarfsemi BL sé að flytja inn nýjar bifreiðar og selja hér á landi til einstaklinga og fyrirtækja, þ.m.t. bílaleiga. Innflutningur Hertz sé aftur á móti mjög afmarkaður og taki eingöngu til bifreiða, sem ætlaðar eru til nota í eigin rekstri, þ.e. útleigu til skemmri og lengri tíma, en ekki til endursölu. Töluvert sé um að einstaklingar flytji sjálfir inn nýjar bifreiðar til eigin nota eða aðrir aðilar hafi að atvinnurekstri að kaupa nýjar bifreiðar af umboðsaðilum erlendis og flytja þær inn, sbr. umfjöllun í ákvörðun Samkeppniseftirlitsins nr. 26/2022, *Samruni Top ehf./Bílaumboðsins Askja ehf. og Lotus Car Rental ehf.*, um svokallaðan „gráan markað“. Veiti það töluvert samkeppnislegt aðhald að mati samrunaaðila við sölu bíla.

*Markaður fyrir sölu á nýjum bifreiðum (til fyrirtækja)*

18. Að sögn samrunaaðila mætti mögulega skilgreina sérstakan undirmarkað fyrir sölu nýrra bifreiða, eftir því hvort viðskiptavinir eru einstaklingar eða fyrirtæki, enda viðskiptin almennt ólík um verð, magn og aðra skilmála. Í ljósi þess að innflutningur Hertz sé eingöngu ætlaður til eigin nota en ekki endursölu til einstaklinga, telja samrunaaðilar enga skörun til staðar á markaði fyrir innflutning og sölu nýrra bifreiða til einstaklinga og því ekki þörf á að skilgreina frekar þann markað. Komi þá til skoðunar undirmarkaður fyrir innflutning og sölu nýrra bifreiða til fyrirtækja.
19. BL starfræki fyrirtækjasölu, þar sem nýjar bifreiðar séu seldar til bílaleiga og annarra fyrirtækja. Á þeim markaði séu keppinautar BL önnur bifreiðumboð og einkaaðilar sem flytji inn mikið magn bifreiða annað hvort til eigin nota eða sölu til fyrirtækja. Einkennist markaðurinn af mikilli

<sup>2</sup> Í sumum tilvikum er nauðsynlegt að skilgreina markaðinn út frá fleiri víddum en vörunni eða þjónustunni sjálfri og hvar hún er seld, s.s. opnunartíma verslana eða á hvaða tíma þjónusta er veitt.



næmni fyrir verðbreytingum og nýjungum í framboði. Þannig séu verð og vöruúrval helstu breytur sem áhrif hafa á umsvif fyrirtækja og vörumerkjatryggð takmörkuð, enda leitist fyrirtæki við að ná sem hagstæðustum kjörum miðað við gæði hverju sinni.

20. Það sem aðgreini viðskipti bílaleiga frá viðskiptum annarra fyrirtækja sé að bílaleigur semji almennt við bifreiðaumboð um ákveðin magnkaup á ári, eftir tilteknum tegundum og orkugjöfum. Bifreiðaumboð skuldbindi sig til að taka bíla upp í viðskiptin yfir tiltekið tímabil fyrir fyrirframákveðið hlutfall af virði samningsins og kunni það að hafa áhrif á eftirspurn bílaleiga eftir viðskiptum við umboð í stað annarra aðila. Þar af leiðandi telja samrunaaðilar að mögulegt sé að sala nýrra bifreiða til bílaleiga teljist sérstakur undirmarkaður. Af umfjöllun í ákvörðunum framkvæmdastjórnar ESB megi þó ráða að það sé ekki óumdeilt, enda geti bílaleigur keypt bifreiðar af ýmsum aðilum, s.s. framleiðendum sjálfum, innflytjendum nýrra bifreiða og söluaðila notaðra bifreiða.<sup>3</sup> Að mati samrunaaðila séu þó engar aðstæður uppi í þessu máli sem leiði til að svo þröng afmörkun sé nauðsynleg.

#### *Sala nýrra bifreiða til bílaleiga*

21. Að mati samrunaaðila hefur efnahagsástand og ytri aðstæður töluverð áhrif á markaðinn. Nokkur sveifla geti verið á milli kaupa bílaleiga á nýjum og notuðum bifreiðum en dæmi um það séu breytingar í innkaupum bílaleiga sem leiddu af ferðatakmarkunum vegna heimsfaraldursins og algers hruns í komum ferðamanna hingað til lands. Brugðust bílaleigur almennt við með því að selja notaðar bifreiðar úr flota sínum, draga úr innflutningi nýrra bifreiða og fjölga verulega bílum í langtímaleigu til innlendra aðila.
22. Veruleg aukning í komu ferðamanna sumarið 2022, skortur í framleiðslu nýrra bíla eftir að Rússar réðust inn í Úkraínu og vandkvæði við að ná til baka bifreiðum úr langtímaleigu, hafi leitt til þess að umframeftirspurn var eftir bílaleigubifreiðum sumarið 2022. Jukust þá innkaup bílaleiga og keyptu þær bæði notaða bíla innanlands og nýja og notaðar bifreiðar erlendis frá til að stækka flota sinn og bregðast við breyttu ástandi á markaðnum. Segja samrunaaðilar að þrátt fyrir að undanfarin ár væru e.t.v. ekki dæmigerð fyrir kaup og innflutning bílaleiga eða sölu á notuðum bifreiðum sýni þetta dæmi að staðganga sé að einhverju leyti á milli nýrra og notaðra bifreiða hjá bílaleigum.
23. Óháð því hvort horft verði til heildarmarkaðar fyrir innflutning og sölu nýrra bifreiða, eða honum skipt frekar niður eftir tegund og hópi viðskiptamanna, er það mat samrunaaðila að landfræðilegur markaður sé landið allt.

#### *Markaður fyrir sölu á notuðum bifreiðum*

24. Í samrunatilkynningu segir að báðir aðilar selji notaðar bifreiðar. BL reki bílasöluna Bílaland en þar séu seldir bæði notaðir bílar í eigu BL og í umboðssölu fyrir þriðja aðila. Notaðir bílar BL séu þeir sem hafi verið teknir upp í greiðslu fyrir nýjar bifreiðar.
25. Hertz sinni ekki umboðssölu fyrir aðra, heldur selji eingöngu notaða bíla sem hafi verið í rekstri félagsins eða teknir upp í seldar bifreiðar. Þá sé stór hluti notaðra bifreiða Hertz seldur í umboðssölu hjá öðrum bílasölum.

<sup>3</sup> Sjá ákvörðun M.10565 Volkswagen / Trinity / Europcar, mgr. 29: Car rental companies source vehicles under leasing arrangements or standard purchases. On the other hand, the majority of car rental companies who expressed an opinion with respect to the affected markets were of the view that suppliers other than OEMs such as leasing companies, new car dealers and used car dealers can supply them with cars.



26. Samrunaaðilar telja markaðinn fyrir sölu á notuðum bifreiðum vera afar kvikan og gagnsæjan. Mikið framboð sé af notuðum bílum og auðvelt aðgengi að upplýsingum fyrir neytendur, bæði einstaklinga og fyrirtæki. Þá hlaupi fjöldi bílasala á tugum, bæði sjálfstæðra fyrirtækja og bílasala í eigu umboða hér á landi. Þá velji sívaxandi fjöldi einstaklinga að selja sjálfur bíla sína á ýmsum sölusíðum á netinu.
27. Samrunaaðilar telja landfræðilegan markað vera landið allt. Engar hömlur séu á því hvar bílasölur geti selt bíla eða auglýst. Einfalt sé að kaupa bifreiðar á netinu, hvort sem sé í gegnum heimasíður bílasala eða á facebook o.fl. Þá séu bílasalar afar liðlegir í því að koma seldum bifreiðum til kaupanda, sem jafnvel séu staðsettir langt frá starfsstöðvum bílasalanna. Að mati samrunaaðila skipti nákvæm skilgreining á landfræðilegum markaði ekki máli fyrir niðurstöðu um áhrif samrunans, þar sem hvorki markaðsráðandi staða verði til né styrkist og að samkeppni raskist ekki með umtalsverðum hætti.

#### *Markaður fyrir útleigu á bifreiðum*

28. Í samrunaskrá kemur fram að Hertz leigi bifreiðar til bæði lengri og skemmri tíma en skammtímabíla-leiga hjá BL sé eingöngu vegna viðgerðarþjónustu. Öll leiga til lengri tíma sé í gegnum systurfélagið Flex.
29. Samrunaaðilar benda á að markaður fyrir útleigu bifreiða hafi ekki áður verið skilgreindur ítarlega í ákvörðunum Samkeppniseftirlitsins. Í ákvörðun nr. 10/2018, *Kaup Horns III slhf. á hlut í Bíla-leigu Flugleiða ehf.* hafi nær eingöngu verið vísað til þess að slíkur markaður væri til staðar og í ákvörðun nr. 26/2022, *Samruni Top ehf./Bílaumboðsins Askja ehf. og Lotus Car Rental ehf.* hafi ekki verið talin ástæða til að skilgreina markað málsins ítarlegar en sem útleigu á bifreiðum til skemmri tíma. Hins vegar hafi verið bent á að rök gætu staðið til þess að afmarka einstaka markaði eða undirmarkaði nánar, s.s. eftir notagildi bifreiða, en engin frekari greining hafi farið fram þar sem samruninn var ekki talinn raska samkeppni. Að mati samrunaaðila séu aðstæður sambærilegar í þessu máli.

#### *Útleiga bifreiða til skemmri tíma*

30. Samrunaaðilar benda á að í ákvörðunum framkvæmdastjórnar Evrópusambandsins hafi verið talið rétt að greina á milli útleigu bifreiða til skemmri tíma annars vegar og lengri tíma hins vegar<sup>4</sup> og taka samrunaaðilar undir þá afmörkun enda sé munur á bæði þjónustu, verði og tegund viðskiptamanna.
31. Í tilviki skammtímaleigu gefist yfirleitt aðeins stuttur tími frá því bifreið sé skilað þar til næsta útleiga fer fram. Þannig verði að ferja bifreiðar á milli staða, þrifa þær, yfirfara að öðru leyti og undirbúa fyrir næsta viðskiptavin á stuttum tíma. Dýrara sé að leigja bifreið til skemmri tíma en lengri og þá séu viðskiptavinir í skammtímaleigu að stærstum hluta til erlendir ferðamenn auk fyrirtækja.
32. Að mati samrunaaðila sé sérstakur markaður fyrir útleigu bifreiða til skemmri tíma og að ekki sé staðkvæmd á milli þeirrar þjónustu og annarra ferðamáta, nema að takmörkuðu leyti. Samkeppniseftirlitið hafi ekki skilgreint sérstaka undirmarkaði útleigu bifreiða til skemmri tíma. Í ákvörðunum framkvæmdastjórnarinnar hafi því verið velt upp hvort greina eigi frekari undirmarkaði skammtímaleigu eftir því hvort um ræði fólksbifreiðar eða atvinnubifreiðar, viðskiptamannahópi og tilgangi leigu (s.s. á meðan viðgerð bifreiðar stendur), sbr. t.d. M.8569

<sup>4</sup> Sjá t.d. ákvarðanir framkvæmdastjórnarinnar í málum M.10565 Volkswagen / Trinity / Europcar, mgr. 12 og M.8569 Europcar/Goldcar.



Europcar/Goldcar en að hingað til hafi ekki verið talið nauðsynlegt að greina skammtímaleigu bifreiða í sérstaka undirmarkaði eftir flokkum (smábílar, miðstærð, jepplingar eða jeppar), hvað þá orkugjöfum (bensín/dísel, rafmagnni eða tvinnbílum).

#### Markaður fyrir rekstur viðgerðarþjónustu

33. Að mati samrunaaðila liggur fyrir að mikill fjöldi aðila starfi á markaði fyrir rekstur verkstæða. Samkvæmt árbók bílgreina frá árinu 2021 hafi alls verið 685 fyrirtæki starfandi árið 2020 í flokki þeirra sem sinni viðhaldi og viðgerðum bifreiða og hafi þeim fjölgað frá árinu áður.<sup>5</sup> Þá séu ýmsir viðurkenndir þjónustuaðilar um land allt sem geti sinnt öllum viðgerðum bifreiðategundanna sem BL hefur umboð fyrir, að undanskildum ábyrgðarviðgerðum og innköllunum vegna BMW og Jaguar Land Rover bifreiða. Því sé til staðar framboðsstaðganga að miklu leyti.
34. Starfsemi samrunaaðila á markaðnum skarist í raun ekki og því telja samrunaaðilar að áhrifa samrunans komi ekki til með að gæta á honum. Þannig reki BL þjónustuverkstæði auk réttingar- og málningarverkstæðis sem sinni viðgerðum aðallega fyrir tryggingafélög. Viðgerðarþjónusta BL sé bundin við þá framleiðendur sem BL hafi umboð fyrir og þá notuðu bíla sem séu teknir upp í nýja. BL sinni ábyrgðarviðhaldi fyrir bílaleigur en þá sé framleiðandi bifreiðarinnar greiðandi reiknings.
35. Í samrunaskrá segir að Hertz reki dekkja- og þjónustuverkstæði eingöngu fyrir bifreiðar sem séu í rekstri félagsins á hverjum tíma. Verkstæðisþjónustan sé ekki í boði fyrir utanaðkomandi aðila og sé því hvorugur aðilinn í raun starfandi á almennum markaði fyrir viðhald og viðgerðir á bifreiðum, þar sem umtalsverð samkeppni ríki.
36. Að mati samrunaaðila eru aðstæður í málinu ekki með þeim hætti að nauðsynlegt sé að greina markaðinn með svo nákvæmum hætti, enda leiði viðskiptin að mati samrunaaðila ekki til breytinga á þeirri starfsemi aðila.
37. Hvað varði landfræðilega afmörkun á markaði fyrir viðhald og viðgerðir á bifreiðum sem BL selur telja samrunaaðilar að það geti talist landið allt, heilt og óskipt. Viðskiptavinir Hertz kunni einnig að þurfa á þjónustu annarra verkstæða að halda ef leigubifreið bílar utan höfuðborgarsvæðisins. Allt að einu væri að mati samrunaaðila þrengsta mögulega afmörkun á landfræðilegum markaði miðuð við höfuðborgarsvæðið og nærliggjandi sveitarfélög, sbr. ákvörðun nr. 26/2022. Að mati samrunaaðila hafi sú afmörkun þó ekki áhrif á samkeppnisleg áhrif samrunans.

## 2.2. Sjónarmið hagsmunaaðila

38. Samkeppniseftirlitið hefur það hlutverk samkvæmt samkeppnislögum nr. 44/2005 að rannsaka samruna og ber því að leggja mat á það hvort samruni fyrirtækja raski samkeppni og skaði þar með hagsmuni almennings. Liður í slíkri rannsókn er að afla sjónarmiða fyrirtækja sem eftir atvikum eru keppinautar eða viðskiptavinir samrunaaðila.
39. Samkeppniseftirlitið óskaði því þann 14. nóvember 2023 eftir því að félög á viðkomandi mörkuðum og/eða tengdum mörkuðum tjáðu sig almennt um efni umræddrar samrunatilkynningar varðandi markaðsskilgreiningar og stöðu aðila á viðkomandi mörkuðum. Eins hvort að félögin væru samsinnis lýsingu samrunaaðila á samkeppnislegum áhrifum á viðkomandi mörkuðum en ef ekki, hvaða áhrif félögin töldu að samruninn gæti haft á samkeppni á þeim mörkuðum sem samrunaaðilar starfa á.

---

<sup>5</sup> Árbók bílgreina 2021, bls. 6.



40. Samkeppniseftirlitinu bárust samtals 8 umsagnir um fyrirhugaðan samruna. Engar athugasemdir voru gerðar við markaðsskilgreiningar samrunaaðila og almennt var samruninn ekki talinn hafa mikil áhrif á samkeppni. Kom þó fram í nokkrum umsagnanna að Dacia Duster, sem BL er með umboð fyrir, væri mjög vinsæll bílaleigubíll og möguleiki væri á því að aðgengi Hertz að bílnum myndi aukast eftir samrunann og að Hertz yrði almennt í betri stöðu, varðandi afhendingu bíla frá BL en keppinautar sínir ef framleiðendur gætu ekki mætt eftirspurn. Þá sagði einn keppinautur BL að hann teldi ljóst að hann yrði af öllum viðskiptum við Hertz eftir samrunann, þar sem að Hertz myndi að öllum líkindum einungis eiga viðskipti við BL um bifreiðar til nota í flota félagsins og útleigustarfsemi þess.
41. Af innsendum umsögnum má því sjá að áhyggjur hagsmunaaðila voru takmarkaðar en sneru aðallega að skaðlegum útilokunaráhrifum, þ.e. að aðgengi Hertz að bifreiðum BL yrði betra en annarra (sjónarmið sem tengist útilokun frá aðfangi, e. *input foreclosure*) og sameinað fyrirtæki BL og Hertz myndi í engu eða takmörkuðum mæli standa í innkaupum á bifreiðum af öðrum bílasölum og umboðum hérlendis, til styrkingar á stöðu BL og samsvarandi minnkun markaðshlutdeildar annarra (sjónarmið sem tengist útilokun frá viðskiptamannahópi, e. *customer foreclosure*).

### 2.3. Mat Samkeppniseftirlitsins

42. Í ljósi niðurstöðu málsins telur Samkeppniseftirlitið ekki ástæðu til að skilgreina formlega markaði málsins með öðrum hætti en gert er af hálfu samrunaaðila. Þó er vakin athygli á að rök geta staðið til þess að afmarka markaði og undirmarkaði nánar, s.s. eftir notagildi, stærð bifreiða<sup>6</sup> og jafnvel orkugjafa, en að mati Samkeppniseftirlitsins geti þetta einnig átt við markað fyrir útleigu bifreiða. Í þjónustuframboði bílaleiga og markaðsefni þeirra eru enda bifreiðar m.a. flokkaðar eftir stærðarflokkum og eftir orkugjafa.
43. Þá er ljóst að samrunaaðilar starfa einnig á mörkuðum fyrir sölu á notuðum bílum og reksturs viðgerðarþjónustu og getur því ekki tekið undir sjónarmið í samrunaskrá að samrunaaðilar séu ekki starfandi á viðkomandi mörkuðum þrátt fyrir sérhæfingu sína. Samkeppniseftirlitið telur einnig að til álita geti komið að viðhald og viðgerðir ákveðinna bifreiðamerkja af hendi verkstæða sem hlotið hafa viðurkenningu til slíkra verka, geta talist sérstakur markaður. Ekki er tilefni til þess að taka afstöðu til þessa, eins og mál þetta horfir við.
44. Að mati Samkeppniseftirlitsins eru vísbendingar um að landfræðilegir markaðir málsins miðist við landið allt, þó að mögulega mætti miða markað fyrir viðhald og viðgerðir á bifreiðum við höfuðborgarsvæðið og nærliggjandi sveitarfélög, sbr. ákvörðun Samkeppniseftirlitsins nr. 26/2022, *Samruni Top ehf./Bílaumboðsins Öskju ehf. og Lotus Car Rental ehf.* Í ljósi þess að það hefur ekki áhrif á niðurstöðu málsins er að mati Samkeppniseftirlitsins ekki þörf á því að taka endanlega afstöðu til afmörkunar landfræðilegra markaða málsins.
45. Við rannsókn Samkeppniseftirlitsins voru áhrif samrunans greind bæði með víðari og þrengri hætti, svo sem fyrir sölu nýrra bifreiða til bílaleiga og eftir notagildi eða stærð bifreiða. Voru þá tilteknar tegundir í ákveðnum stærðarflokki felldar undir slíka mögulega þrengri markaðsskilgreiningu, m.a. til þess að meta sennilegan markaðsstyrk sameinaðs fyrirtæks eftir samrunann. Lagði Samkeppniseftirlitið áherslu á bílaleigumarkað og markað fyrir sölu nýrra bifreiða í málinu.

<sup>6</sup> Markaði fyrir fólksbíla kann að vera skipt upp í samræmi við þrengri skilgreiningar, svo sem eftir því hvort um er að ræða smábíla eða lúxusbifreiðar. Í ákvörðun framkvæmdastjórnar *ESB nr. IV./M.1519 – RENAULT/NISSAN*, kemur fram að með vísan til fyrri fordæma megi skipta markaði fyrir fólksbíla a.m.k. í níu flokka.



## II. Niðurstaða

Við mat á samkeppnislegum áhrifum samruna ber að líta til þess hvort samruninn hindri virka samkeppni með því að markaðsráðandi staða verði til eða slík staða styrkist á hinum skilgreindu mörkuðum málsins, eða verði til þess að samkeppni á markaði raskist að öðru leyti með umtalsverðum hætti, sbr. 1. mgr. 17. gr. c samkeppnislaga. Í 4. gr. samkeppnislaga kemur fram að markaðsráðandi staða sé fyrir hendi þegar fyrirtæki hefur þann efnahagslega styrk að geta hindrað samkeppni á þeim markaði sem máli skiptir og að það geti að verulegu leyti starfað án þess að taka tillit til keppnauta, viðskiptavina og neytenda.

46. Í samrunaskrá áætluðu samrunaaðilar markaðsstyrk sinn á þeim mörkuðum þar sem áhrifa samrunans gætir. Samanlögð hlutdeild samkvæmt mati samrunaaðila miðað við heildarveltu árið 2021<sup>7</sup> á markaði fyrir útleigu bifreiða er [10-15]% sé um að ræða víðari markaðsskilgreiningu (skammtíma- og langtímaleiga á bifreiðum), en sé um að ræða þrengri markaðsskilgreiningu, er samanlögð markaðshlutdeild samrunaaðila annars vegar [5-10]% á skammtíamarkaði og hins vegar [5-10]% á langtíamarkaði að sögn samrunaaðila. Samanlögð hlutdeild samrunaaðila á markaði fyrir innkaup og sölu á nýjum bílum er [25-30]% en skörun aðila óveruleg og telja samrunaaðilar mögulega að sameiginleg hlutdeild sé ofmetin að þeirra mati.
47. Samanlögð hlutdeild samrunaaðila á markaði fyrir sölu notaðra bifreiða er áætluð [20-25]% en að sögn samrunaaðila séu engar opinberar upplýsingar til um stærð markaðarins og studdust samrunaaðilar við gögn frá Samgöngustofu um fjölda nýskráðra bifreiða hjá bifreiðaumboðum og gengið út frá því að hlutfall sölu notaðra bifreiða hjá BL af heildarsölu BL mætti heimfæra yfir á sölu annarra bifreiðaumboða og bílaleiga. Segir einnig að rekstur viðgerðarþjónustu, innflutning og sölu varahluta og hjólbarða sé afar takmörkuð og fjöldi annarra aðila sé starfandi á þeim mörkuðum og veiti eigin innflutningur fyrirtækja og einstaklinga verulegt samkeppnislegt aðhald.

### *Mat Samkeppniseftirlitsins*

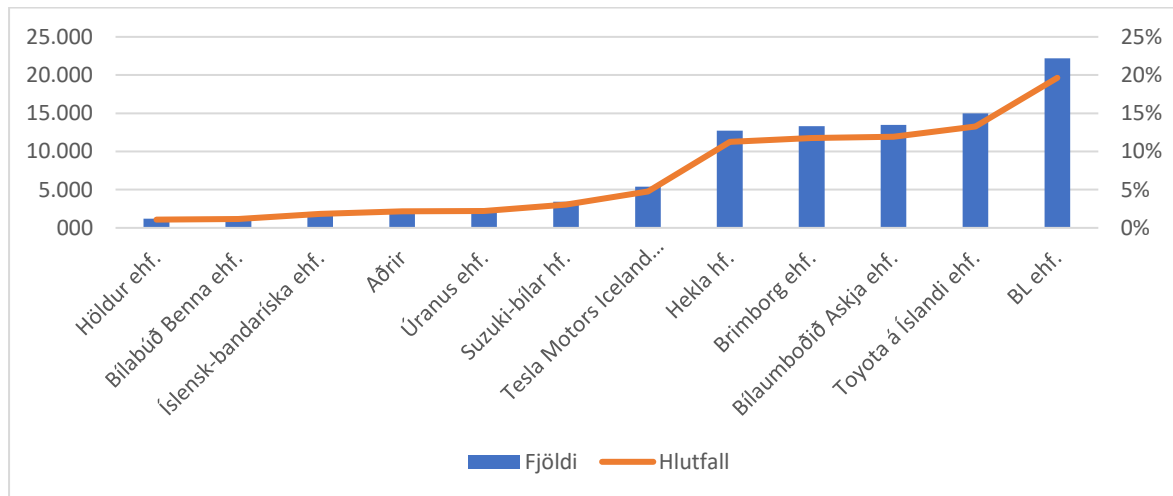
48. Tilgangur þess að meta markaðshlutdeild á skilgreindum mörkuðum í samrunamálum er að greina markaðsstyrk fyrirtækja og samþjöppun vegna samruna, og hvort samruni leiði til skaða fyrir neytendur og tjóns fyrir samfélagið. Slíkt tjón getur meðal annars átt sér stað vegna þess að samrunaaðilar nýti sér aukinn efnahagslegan styrkleika eftir samruna til að hækka verð eða eftir atvikum til að draga úr gæðum vöruframleiðslu eða þjónustu. Mat á markaðshlutdeild er jafnan hluti af mati á aðstæðum á mörkuðum og er markaðshlutdeild eitt þeirra atriða sem gefur vísbendingu um efnahagslegan styrkleika. Við mat á því hvort að tiltekin markaðshlutdeild beri vott um skaðlega samþjöppun þarf jafnan að horfa til ýmissa annarra eiginleika markaðarins og þeirra fyrirtækja sem um ræðir í viðkomandi máli.
49. Niðurstaða greiningar Samkeppniseftirlitsins leiddi ekki til þeirrar niðurstöður að samrunaaðilar teljast með óyggjandi hætti vera markaðsráðandi þegar litið er til heildarmarkaðar fyrir innflutning og sölu nýrra bifreiða, né á markaði fyrir útleigu bifreiða.
50. Á mynd 1 hér fyrir neðan er yfirlit yfir samtals fjölda innfluttra ökutækja hjá tólf stærstu innflytjendum bifreiða tímabilið 2018 til 2023 miðað við gögn frá Samgöngustofu.

<sup>7</sup> Samkvæmt samrunaaðilum voru ekki fyrirliggjandi ársreikningar allra aðila fyrir rekstrarárið 2022 og því takmarkaðri upplýsingar fyrir hendi um það ár. Hins vegar gera samrunaaðilar ekki ráð fyrir að verulegar breytingar hafi átt sér stað á hlutdeild á milli áronna 2021 og 2022.





**Mynd 1.** Samtals fjöldi innfluttra ökutækja frá 2018 til 2023 hjá stærstu innflutningsaðilunum



51. Samkvæmt myndinni er BL stærsti innflytjandi ökutækja á tímabilinu. Hafa ber í huga að í gögnunum frá Samgöngustofu er ekki alltaf skýrt hver er raunverulegur fyrsti eigandi bifreiðar, sem eru nauðsynlegar upplýsingar til að hægt sé að greina nákvæmari hlutdeild hvers og eins innflytjenda í innflutningi hvers árs. Því má mögulega gera ráð fyrir að hlutdeild BL sé einhverjum prósentustigum hærrí en mynd 1 gefur til kynna. Að mati Samkeppniseftirlitsins er ekki unnt að skilgreina BL sem markaðsráðandi á þessum markaði hvort sem miðað er við niðurstöðu myndar 1 eða ef miðað er við að markaðshlutdeild BL sé nokkrum prósentustigum hærrí.
52. Samkeppniseftirlitið lagði einnig mat á markaðsstyrk einstakra aðila á bílaleigumarkaði og samþjöppun á markaðnum. Niðurstöður rannsóknar Samkeppniseftirlitsins leiddu í ljós að Höldur væru með mestu markaðshlutdeildina miðað við starfandi bílaleigur hér á landi eða [25-30]%, þar á eftir kæmu ALP [10-15]%, Hertz [10-15]% og Blue [5-10]%.
53. Mæling á samþjöppun á markaði fyrir útleigu bifreiða með útreikning á HHI<sup>8</sup> viðmiði gefur gildi á bilinu 1200 til 2000 eftir því við hvaða fjölda fyrirtækja er miðað við. Því er líklega um lítið eða miðlungs samþjappaðan markað að ræða. Þá leiddu greiningar Samkeppniseftirlitsins á fjárhagslegum styrkleika keppinauta á mörkuðum fyrir innkaup og sölu nýrra bifreiða og á markaði fyrir útleigu bifreiða í ljós að ekkert fyrirtæki virtist vera í áberandi betri stöðu en annað.
54. Loks rannsaði Samkeppniseftirlitið, hvort að samrunaaðilar gætu talist markaðsráðandi á markaði fyrir nýjar bifreiðar flokkað eftir notagildi eða stærð, sér í lagi litlar fólksbifreiðar og lítil fjórhjóladrifin ökutæki. Þessir flokkar voru skoðaðir sérstaklega, þar sem að fleiri aðilar á markaði hafa nefnt Dacia Duster, sem sérstaklega mikilvægt aðfang fyrir bílaleigur. Dacia Duster tilheyrir að mati Samkeppniseftirlitsins flokki fyrir lítil fjórhjóladrifin ökutæki en ljóst er að bifreiðin er einnig leigð út í flokki fyrir litlar fólksbifreiðar, þegar bílaleigur geta ekki mætt eftirspurn innan ákveðinna flokka. Að mati Samkeppniseftirlitsins eru samrunaaðilar ekki markaðsráðandi innan fyrrgreindra flokka, þrátt fyrir að markaðurinn yrði skilgreindur með svo þröngum hætti.

<sup>8</sup> Herfindal-Hirschman Index (HHI) er algengur mælikvarði á markaðssamþjöppun. Mælikvarðinn er notaður til meta samkeppnishæfi á markaði fyrir og eftir samruna fyrirtækja. HHI er reiknaður með því leggja saman markaðshlutdeild hvers fyrirtækis á viðkomandi markaði í öðru veldi. Mælikvarðinn tekur því gildi á bilinu 0 til 10.000 þar sem lægri gildi (<1.500) gefa vísbendingar um minna samþjappaðann markað.



55. Rannsókn Samkeppniseftirlitsins bendir því hvorki til þess að við samrunann myndist markaðsráðandi staða, né að hún styrkist. Gögn málsins benda þó til þess að Egg / BL verði í ljósi fjölda bifreiðategunda sem félagið hefur umboð fyrir og gagna um skráningu nýrra bifreiða, í sterkri stöðu fyrir sölu nýrra bifreiða héraðs, sér í lagi til fyrirtækja og bílaleiga, og þá einkum í tilteknum stærðarflokkum eins og smærri fjórhóladrifnum bifreiðum eða jepplingum. Þá eru vísbendingar um að félagi njóti einnig sterkra stöðu í viðgerðum fyrir þær bifreiðategundir sem BL hefur umboð fyrir, einkum viðgerðum sem krefjast vottunar og þjálfunar vegna ábyrgðar umboðs og/eða framleiðanda (ábyrgðarviðgerðir).
56. Í þessu máli er um að ræða samruna fyrirtækja sem starfa á m.a. á mörkuðum fyrir útleigu á bifreiðum, innflutningi og sölu nýrra bifreiða, sölu á notuðum bifreiðum og rekstri þjónustuverkstæða en ekki verður séð að bein lárétt skörun sé á milli starfsemi þeirra, nema að óverulegu leyti. Lóðrétt áhrif samrunans þar sem sala bíla í starfsemi annars samrunaaðila getur talist til aðfanga fyrir bílaleigustarfsemi hins eru ekki slík að íhlutunar sé þörf að mati Samkeppniseftirlitsins. Jafnvel þó að öll innkaup Hertz á nýjum bílum fari til BL sem og sala á notuðum bílaleigubílum hefur það takmörkuð áhrif á markaðshlutdeild síðarnefnda félagsins.
57. Rannsókn og meðferð málsins lauk hinn 9. febrúar 2024 með bréfi til samrunaaðila líkt og áður greindi. Á grundvelli fyrirbyggjandi upplýsinga eru ekki forsendur til að líta svo á að við samruna þennan verði markaðsráðandi staða til eða hún styrkist, eða að samkeppni verði raskað að öðru leyti með umtalsverðum hætti, sbr. 17. gr. c samkeppnislaga. Af framangreindum ástæðum er það niðurstaða eftirlitsins að ekki sé ástæða til að aðhafast vegna þessa samruna.

### III. Ákvörðunarorð

**„Kaup Eggs ehf. á öllu hlutafé í Bílaleigu Flugleiða ehf. fela í sér samruna í skilningi samkeppnislaga. Samkeppniseftirlitið telur ekki forsendur til þess að aðhafast frekar í máli þessu.“**

Samkeppniseftirlitið

Páll Gunnar Pálsson

# Undirritunarsíða

Páll Gunnar Pálsson